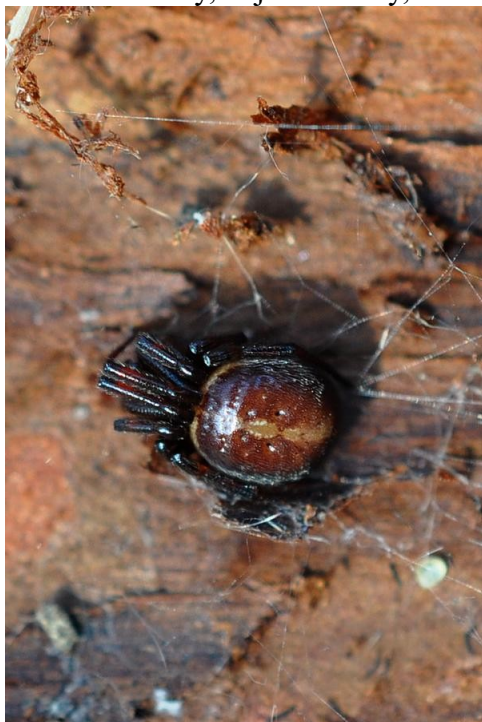


Kaplička Panny Marie u Miloňovic

Krajina slunečná, zamrzlá při chybějícím dešti nebo sněhové pokrývce. Na vrcholcích šumavských kopců jistě nějaký sníh byl. Zde, ve strakonické kopcovině, se člověk snaží využít zamrzlých rozloh k tomu, aby se dostal k objektům, ke kterým cesty již nevedou.

Tak mě napadlo vydat se z nivy Sudkovického potoka u Třešovic k Sudkovicím. U Třešovic se zmiňovaný potok proplétá několika záhyby mezi vrbami křehkými, olšemi lepkavými, svídou krvavou a bezem černým. Stromy jsou různého stáří a poskytují životní prostor po drobné ptactvo. Zastoupené je např. čížkem lesním, sýkorou koňadrou, sýkorou modřinkou, brhlíkem lesním, střízlíkem obecným, strakapoudem větším nebo strnadem obecným. Nad stromy občas zakrouží káně lesní nebo se ozve drozd kvíčala.

Samotné stromy, zejména vrby, na svých mohutných kmenech drží vyvinuté ohňovce obecné. Na ojedinělých dubech se objevuje sítkovec dubový. Dřevomilné houby jim ubírají na síle, a tak se nějaký kmen svalí, aby se rozpadl. Stojící pahýly však znovu obrazí. Tím se z jednoho původního kmenu zvedne několik dalších.



Snovačka pokoutní

Přes vodní tok může poutník nakouknout na vysoký mlýn a stavbu staré cihelny. Málo je takových v našem kraji. Zub moderní, zateplené a uniformní architektury rozdrtil to, co zde stálo ještě před 30–50 lety. A např. v případě strakonickém -> mutěnickém na cihlách nosilo znamení kříže.

Samotný potok je v zimě takřka bez viditelného života. Jarní dny možná ukáží jiný obrázek. Překročením silničního mostku se chodec ocitá v úžlabí mezi kopci, kde se tkanička Sudkovického potoka objevuje mezi Ostrým a Kuřimanským vrchem. Na protějším vrcholu, západně od kóty 493 m. n. m., se ukrývá drobná sakrální stavba. Jedná se o kapličku Panny Marie a ten, kdo projíždí rychle po silnici Sudkovice–Třešovice, si jí asi nevšimne. Místo je to zapomenuté, skoro až malebné, a jazyk trav, který je nezorán, může možná nabídnout zajímavou květenu. Kdoví, třeba sem noha botanikova dosud nevkročila. Jiná cesta než

přes pole k ní není. V 50. letech minulého století se ke stavbičce dalo ještě dojít. Stejně tak, jako v polovině 19. století. Dnes je situace jiná, a tak nezbývá než cesta oranicí.

Když se dojde do nedalekých Miloňovic, může se člověk nechat unášet architekturou stojících statků s volutami. Nebo se pokochat pohledem na restaurovanou sýpku s pěknými sgrafity. I samotný obecní úřad potěší nezvyklou stavbou nazvanou Panský dům, stojící na místě bývalé tvrze. Za mé přítomnosti byl areál obce ještě obohacen výskytem popěvujících hýlů obecných.

Dále jsem pokračoval cestou na vrch Lipovice. Ten je předělem mezi Miloňovicemi a Zadními Ptákovici. Zdejší les je druhově rozmanitý. Nalezl jsem zde borovici lesní, smrk ztepilý, douglasku tisolistou, modřín opadavý, dub letní, buk lesní, javor mlč, jedli bělokorou a bez černý. Přičemž kóta 580 m. n. m. ve své jižní části obsahuje porost buku lesního. Nedaleko odtud západním směrem je jakýsi kamenný mezník s písmeny HW. Nešťoural jsem, ať historie spí.

Po žluté turistické cestě je možno sejít do zmiňovaných Zadních Ptákovic. Já jsem se raději vydal ke Kapsově Lhotě. Pod kůrou povalené borovice se mně podařilo najít dva druhy pavouků. A to snovačky pokoutní a šplhalky keřové.

Cestou lesem přítomnost mechu, travníku Schreberova, prozrazuje dostatek povrchové vody. Což posléze potvrdí i betonové skruže na okraji lesa.

Potom již zbývá sejít na polní cestu a okolo nové kapličky se přiblížit do Kapsovy Lhoty. Krajina se zde otvírá do běhu Svaryšovského potoka obklopeného pobřežním stromovím. U obce je možno při troše štěstí zahlédnout koroptve nebo vyplašit zajíce.

Strakonice jsou již za kopcem. Vodoteč, západně od místa Nad Chalupami, již skoro potůčkem není. Kdysi místo bohaté na drobné, zpěvné ptactvo, bažanty, koroptve a ušáky zchudlo. Čas plyne.

Pozn.: určení zmiňovaných pavouků brilantně provedla Eva Legátová.

